

Montagevejledning

A_09-2024

BS FALSEN Z – INDSTØBNING I BAGVÆG

Modtagelse af materiale

BS FALSEN Z Indstøbning i bagvæg, leveres direkte til betonstøberiet. Alle false er dimensioneret til det enkelte projekt og opskåret i bredder og længder. Hertil er alle false mærket med navn og type og markeringsskema er vedlagt den enkelte levering og kan naturligvis også fremsendes.

Eksempel på mærkning af false:

V1 – O = Vindue 1 Overliggerfals D1 – O = Dør 1 overliggerfals

V1 – S = Vindue 1 sidefals D1 – S = Dør 1 sidefals

V1 – B = Vindue 1 bundfals D1 – B = Dør 1 bundfals



Pladefalsene leveres med påmonteret plastbånd til fastholdes af støttevinkler, kantbånd, indstøbningsliste og dampspærre. Støttevinkler, selvklæbende folie til hjørner, afstandsklodser og evt. konsolbeslag/ bærebæslag leveres løst med.

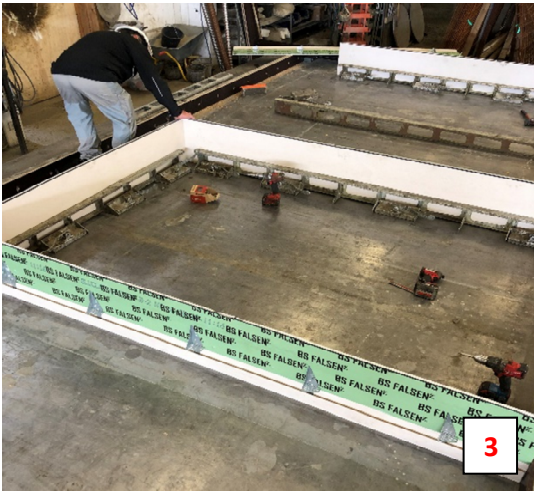
Montage af false på støbebord

Der **afmærkes på støbebordet** iht. den enkelte betontegning og placering af magneter og støtteplade/ støtteprofil udføres **(1)**. BS FALSEN Z skal danne det færdige hulmål, derved skal **bagkant af støtteplade/ støtteprofil monteres på færdig hulmål**, indvendig i udsparring. **Falsens glatte side fastgøres** mod støtteplade/ støtteprofil med selvskærende skruer fra indvendig side **(2)**. Det anbefales at montere en farvet eller synlig spændeskive ved skrueerne så disse er nemmere at finde ved afforskaling.



Sidefalse vi altid være produceret i færdig højde og overliggerfalse + bundfalse er derfor produceret i færdig bredde + 24 mm. udragende, så disse går ud over kanten af sidefalsene.

Efter endt montage sikres det, at **endekanter på overligger og evt. bundfals flugter med udvendig kant af sidefals** (+/- 2mm.) og samlinger hermed danner lige og lukkede hjørner **(3)**. Den monterede færdige lysning kontrolleres og det sikres at false sidder i lod og vage samt at sidemål, højdemål og krydsmål er korrekte **(4)**.



Den **selvklæbende folie monteres over alle hjørnesamlinger** og leveres i korrekt dybde så denne passer det pre-monterede dampspærre **(5)**. Folie leveres i bredde på 120 mm. og monteres med ligeligt delt overlap. Folien trykkes tæt til pladen og sikrer hermed lukning samt stabilitet og styring af hjørnesamlingen **(6)**.



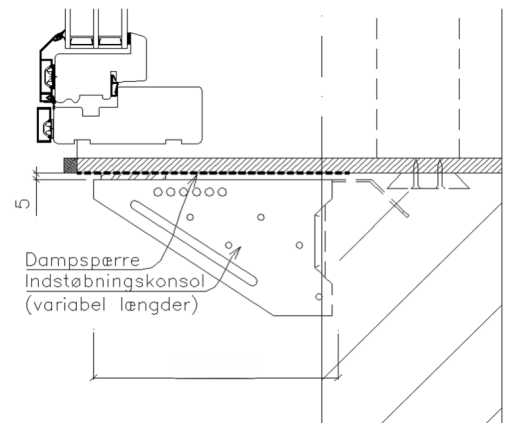
Montering af konsolbeslag/ bærebeslag

Hvor der skal monteres bundfals skal der altid monteres konsolbeslag/ bærebeslag til at optage vinduets- dørens laster. Konsolbeslag/ bærebeslag medleveres til støberiet og har påmonteret 2 stk. oplødsninger samt 3 skruer til montering, pr. beslag (7). Type, antal og dybde af konsolbeslag er dimensioneret til det enkelte projekt. **Konsolbeslag/ bærebeslag fastskrues til bundfalsen under vinduets eller dørens lodposter** og placering og antal af disse bør sikres via beskrivelse fra betonstøberiets tegnestue.



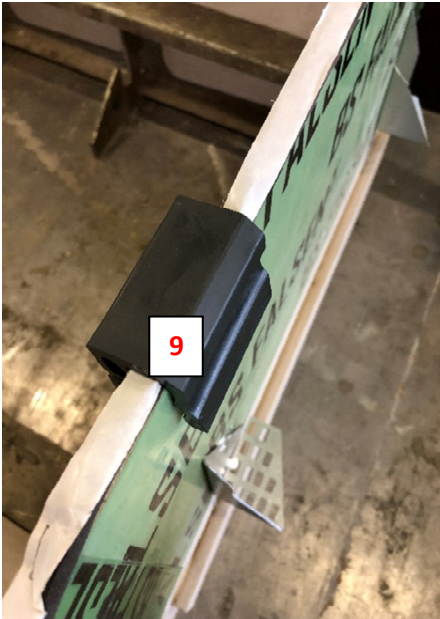
For at finde den korrekte højdeplacering for konsolbeslaget, markeres **betonhøjden på bundfalsen**, ud for hvor hvert beslag skal placeres (8). Konsolbeslag placeres herefter **10 mm. under afmærkningen** og bagkant af konsolbeslag/ bærebeslag bliver herved indstøbt i betonbagvæg. Beslag fastskrues til bundfalsen og det sikres at de 2 oplødsninger har fuld og fast kontakt til beslaget samt falsen.

| Beregning af konsoltype til dimensionering | | | | |
|--|--------------|--|--------------------------------------|--|
| Type Konsolbeslag | Dybde konsol | | Passende til udragende fals i hulmur | |
| WCE-X-85 | 85 mm. | | 75-100 mm. | |
| WCE-X-110 | 110 mm. | | 100-110 mm. | |
| WCE-X-120 | 120 mm. | | 110-120 mm. | |
| WCE-X-130 | 130 mm. | | 120-145 mm. | |
| WCE-X-155 | 155 mm. | | 145-160 mm. | |
| WCE-X-170 | 170 mm. | | 160-175 mm. | |
| WCE-X-185 | 185 mm. | | 175-205 mm. | |
| WCE-X-215 | 215 mm. | | 205-220 mm. | |
| WCE-X-230 | 230 mm. | | 220-230 mm. | |
| WCE-X-240 | 240 mm. | | 230-250 mm. | |
| WCE-X-260 | 260 mm. | | 250-270 mm. | |
| WCE-X-280 | 280 mm. | | 270-290 mm. | |
| WCE-X-300 | 300 mm. | | 290-300 mm. | |
| WCE-X-310 | 310 mm. | | 300-320 mm. | |
| WCE-X-330 | 330 mm. | | 320-340 mm. | |



(princip, bundfals)

Afslutningsvis placeres de medleverede **afstandsklodser på sidefals samt overliggerfals (9)**.



- Der skal placeres 1 klods pr. 600 mm. pr. sidefals
- Der skal placere 2 stk. klodser i overliggerfalsen.
- Der skal placeres klods over evt. længdesamling af pladefals
- Der skal ikke placeres klodser i bundfals

Plastklodserne skal sikre ensartet fugeafstand ved vinduesdørmontage samt beskytte kanten af falsene under håndtering og transport af betonelementet.

Medleverede **støttevinkler isættes på overliggerfals samt sidefals (10)**. Bagkant af vinkler føres om bag den påmonterede plast-strimmel på pladefalsen. **Der er markeret med røde streger der viser hvor vinkler skal isættes**. For at fastholde vinklerne yderligere kan disse fastgøres med en klemme.

- Støttevinkler monteres ikke i bundfals, her monteres i stedet konsolbeslag.
- Støttevinkler monteres ikke ved pladefals der er 120 mm. udragende eller mindre i dybde.
- Max. afstand ml. støttevinkler er 600 mm.



Udsparring er nu udført med BS FALSEN Z indstøbning i bagvæg, og er nu klar til montering af jern/ net og støbning. Efter endt hærdning af elementet afmonteres magneter og støtteplade/støtteprofil og endelig færdig lysning er klargjort.



Kontakt

Kontakt os ved spørgsmål, ønsket instruktion, yderligere information eller reklamation

BS FALSEN ApS

Malskærvej 3, 8300 Odder

Tlf.: + 45 86552102

/

info@bsbyggeservice.dk

www.bsbyggeservice.dk

